

SMLOUVA O DÍLO

na provedení stavby „Oprava povrchu komunikace v ul. Řevnická, Mníšek pod Brdy“
uzavřená podle ustanovení § 2586 a násl. zákona č. 89/2012 Sb., občanský zákoník, ve znění pozdějších předpisů („Občanský zákoník“)

(„Smlouva“)

mezi

1. **Město Mníšek pod Brdy**

se sídlem: Dobříšská 56, 252 10 Mníšek pod Brdy
IČO: 00242748
zastoupení: Ing. Petrem Digrinem, Ph.D., starostou
bankovní spojení: Česká spořitelna a.s. pobočka Kladno
číslo účtu: 27-0388055349/0800

(„Objednatel“)

a

2. **BITUNOVA spol. s r. o.**

se sídlem: Havlíčkova 4923/60a, 586 01, Jihlava
IČO: 49433601
DIČ: CZ49433601
zastoupení: Ing. Mária Melichová, jednatelka, Miroslav Šufliarský, jednatel
prokuristé: Ing. Radek Vitvar, ing. Břetislav Sháněl
zápis v obchodním rejstříku: sp. zn. C 10746 vedená u Krajského soudu v Brně
bankovní spojení: UniCredit Bank Czech Republic and Slovakia a. s.
číslo účtu: 5079050002/2700
kontaktní údaje: ing. Radek Vitvar, tel. 602 410 654, radek.vitvar@bitunova.eu

(„Zhotovitel“)

(Objednatel a Zhotovitel dále též společně „Smluvní strany“ či každý samostatně „Smluvní strana“).

I. ÚVODNÍ USTANOVENÍ

- 1.1 Smluvní strany uzavírají tuto Smlouvu na základě zadávacího řízení na veřejnou zakázku malého rozsahu s názvem „Oprava povrchu komunikace v ul. Řevnická, Mníšek pod Brdy“ („Zadávací řízení“).
- 1.2 Předmětem této Smlouvy je realizace stavebních prací spočívajících v souvislé údržbě komunikace v Mníšku pod Brdy („Stavba“). Stavební práce, které jsou předmětem této Smlouvy, jsou vymezeny zejména v čl. II. této Smlouvy, Příloze č. 1 této Smlouvy (Oceněný soupis prací s výkazem výměr) a Příloze č. 2 této Smlouvy (Projektová dokumentace) a představují veškeré stavební práce, které je nezbytné realizovat k vyhotovení Stavby („Dílo“).

Městský úřad Mníšek pod Brdy		Číslo dopor.
Došlo	27. 04. 2023	Zpracovatel OSM
04.187/2023		Přílohy

- 1.3 Zhotovitel se zavazuje, že provede Dílo v rozsahu, způsobem a jakosti dle čl. II. této Smlouvy na svůj náklad a na své nebezpečí pro Objednatele.
- 1.4 Objednatel se zavazuje zaplatit Zhotoviteli cenu Díla v souladu s čl. V. této Smlouvy za předpokladu, že Zhotovitel provede Dílo řádně a včas (tj. v souladu s touto Smlouvou).
- 1.5 Není-li dohodnuto jinak, Zhotovitel není oprávněn převést svůj závazek provedení Díla z této Smlouvy vyplývající na jiného zhotovitele.
- 1.6 Zhotovitel tímto prohlašuje, že se před podpisem této Smlouvy důkladně seznámil s veškerými Objednatelem předloženými podklady a dokumenty týkajícími se uvedeného Díla, zejména s projektovou dokumentací uvedenou v Příloze č. 2 této Smlouvy a vyhotovenou společností S-pro servis s.r.o., se sídlem Pivovarská 1272, 388 01 Blatná, IČO 06016910, zpracovatel Ing. Oldřich Slováček, Ing. Matěj Slováček, ČKAIT – 0101010 („**Projektová dokumentace**“), a dále že se důkladně seznámil se stavenišťem. Zhotovitel prohlašuje, že činnosti podle této Smlouvy provede za dohodnutou cenu dle cenové nabídky zpracované oceněním výkazu výměr na předmět Díla a v dohodnuté lhůtě.

II. PŘEDMĚT SMLOUVY – DÍLO

- 2.1 Dílo bude provedeno v souladu s Projektovou dokumentací, nabídkou Zhotovitele podanou v Zadávacím řízení, platnými a účinnými obecně závaznými právními předpisy České republiky a jakýmkoliv dalšími rozhodnutími a vyjádřeními orgánů státní správy a samosprávy.
- 2.2 Dílo se zavazuje Zhotovitel provést za podmínek, v rozsahu a dle technického řešení podle Projektové dokumentace, a to v rozsahu vymezeném soupisem stavebních prací, dodávek a služeb a oceněným výkazem výměr („**Výkaz výměr**“). Dílo bude prováděno za podmínek dalších níže uvedených závazných podkladů k provádění Díla, které budou vykládány v následujícím pořadí podle priorit:
- tato Smlouva včetně všech jejích příloh;
 - zadávací podmínky Objednatele k Veřejné zakázce;
 - Výkaz výměr;
 - Projektová dokumentace;
 - případně jakékoliv další rozhodnutí a vyjádření orgánů státní správy a samosprávy.
- 2.3 Nedílnou součástí provedení Díla a ceny za provedení Díla jsou dále zejména následující činnosti:
- a) zajištění veškerých nezbytných průzkumů nutných pro řádné provedení a dokončení Díla, dokumentační a fyzické zjištění a vytýčení stávajících inženýrských sítí, jejich zabezpečení po dobu výstavby a jejich zpětné protokolární předání správcům, a to včetně předání jednoho originálního paré Objednateli;
 - b) zpracování dopravně inženýrského opatření (DIO);
 - c) projednání a zajištění vydání dopravně inženýrského rozhodnutí (DIR);
 - d) zajištění případného dopravního značení k dopravním omezením, jejich údržba a přemísťování a následné odstranění;
 - e) zřízení, odstranění a zajištění zařízení staveniště včetně napojení na inženýrské sítě, a to včetně úhrady nákladů za odběr vody, el. energie atd.;
 - f) střežení a ochrana staveniště;
 - g) provedení všech opatření k zachování veškerých podmínek nutných k provozu stávajících objektů v okolí stavby při jejich provádění;

- h) zajištění a provedení všech opatření organizačního, bezpečnostního a stavebně technologického charakteru k řádnému provedení Díla;
- i) účast na pravidelných kontrolních dnech stavby;
- j) veškeré práce a dodávky související s bezpečnostními opatřeními na ochranu osob a majetku; řádné označení výkopů a jiných nebezpečných míst;
- k) zajištění bezpečnosti práce a ochrany životního prostředí;
- l) projednání a zajištění případného zvláštního užívání komunikací a napojení na ně a veřejných ploch včetně úhrady vyměřených poplatků a nájemného;
- m) provedení přejímky Díla;
- n) zajištění všech nutných a nezbytných zkoušek, atestů a revizí podle ČSN a případných jiných právních nebo technických předpisů platných v době provádění a předání Díla, kterými bude prokázáno dosažení předepsané kvality a předepsaných technických parametrů Díla, a jejich předání Objednateli;
- o) fotodokumentace o průběhu prací vč. fotodokumentace stavby před zahájením prací;
- p) geodetické vytyčení stavby a stavebních konstrukcí;
- q) odvoz, případná likvidace a uložení přebytečné zeminy a veškerých odpadů vzniklých při výstavbě na skládku včetně poplatku za uskladnění v souladu s ustanovením zákona č. 541/2020 Sb., o odpadech, ve znění pozdějších předpisů;
- r) zajištění atestů a dokladů o požadovaných vlastnostech výrobků dle zákona č. 22/1997 Sb., o technických požadavcích na výrobky a o změně a doplnění některých zákonů, ve znění pozdějších předpisů, prohlášení o shodě a jejich předání Objednateli;
- s) uvedení všech povrchů dotčených stavbou do původního stavu (př. komunikace, chodníky, zeleň, příkopy, propustky apod.);
- t) v souladu s platnými rozhodnutími a vyjádřeními příslušných správních orgánů oznámit zahájení stavebních prací např. správcům sítí a dalším dotčeným osobám, orgánům nebo organizacím, zabezpečení splnění jimi stanovených podmínek apod.;
- u) zabezpečení podmínek stanovených správcem inženýrských sítí a jejich dodržování;
- v) spoluúčast Zhotovitele na správních řízeních se stavbou souvisejících (jedná se o spoluúčast Zhotovitele na vyzvání Objednatele na všech jednáních před správními orgány, zpracování písemných vyjádření vyžadovaných správními orgány a naplnění požadavků všech rozhodnutí vydaných správními orgány, pokud se týkají prováděného Díla);
- w) věcná a časová koordinace činností všech subdodavatelů a poskytování odborné pomoci pro jejich činnost.

2.4 Vlastníkem zhotovovaného Díla je od počátku Objednatel, nebezpečí škody na Díle nese Zhotovitel až do jeho převzetí Objednatel. V případě, že Objednatel převezme Dílo s výhradami vad a nedodělků, nese Zhotovitel nebezpečí škody na Díle až do odstranění vad a nedodělků.

2.5 Dílo je provedeno řádně v případě úplného, bezvadného provedení všech stavebních prací včetně dodávek potřebných materiálů a zařízení nezbytných pro řádné dokončení Díla, dále provedení všech činností, jejichž provedení je pro řádné dokončení Díla nezbytné (např. zařízení staveniště, bezpečnostní opatření apod.), a to v celém rozsahu zadání, které je podrobně vymezeno v této Smlouvě, a v souladu s Projektovou dokumentací, určenými standardy a obecně technickými požadavky na výstavbu Stavby.

- 2.6 Použité materiály musí vyhovovat požadavkům kladeným na jejich jakost a musí mít prohlášení shodě dle zákona č. 22/1997 Sb., o technických požadavcích na výrobky a o změně a doplnění některých zákonů, ve znění pozdějších předpisů. Jakost dodávaných materiálů a konstrukcí bude dokládána předepsaným způsobem při kontrolních prohlídkách a při předání a převzetí Díla.

III. ČASOVÝ HARMONOGRAM PRACÍ

- 3.1 Zhotovitel předloží Objednateli k odsouhlasení časový harmonogram pro realizaci Díla, který se následně stane nedílnou součástí této Smlouvy („**Harmonogram**“). Harmonogram k odsouhlasení Objednateli bude předán nejpozději do 5 pracovních dnů od nabytí účinnosti této Smlouvy. Harmonogram musí odpovídat veškerým požadavkům na realizaci Díla stanoveným touto Smlouvou.

IV. MÍSTO A DOBA PLNĚNÍ SMLOUVY

- 4.1 Místem plnění Smlouvy je území Města Mníšek pod Brdy. Místo plnění je blíže vymezeno Projektovou dokumentací.
- 4.2 Zhotovitel zahájí stavební práce na Díle po převzetí staveniště Zhotovitelem.
- 4.3 Ukončení Díla, tedy dokončení a předání Díla bez vad a nedodělků, je stanoveno v termínu do **12 kalendářních týdnů** od nabytí účinnosti této Smlouvy.
- 4.4 Zahájení Díla proběhne ke dni předání staveniště. Zhotovitel je povinen vykonat veškerou nezbytnou součinnost při předání staveniště. Staveniště bude Zhotoviteli předáno v rozsahu určeném v Projektové dokumentaci a dohodou Smluvních stran.
- 4.5 Zhotovitel dokončí a předá Objednateli Dílo bez vad a nedodělků nejpozději ke dni stanovenému v Harmonogramu při respektování článku 4.3 této Smlouvy.
- 4.6 Zhotovitel potvrzuje, že veškeré sjednané lhůty jsou přiměřené a dostatečné pro řádné splnění jeho povinností vyplývajících z této Smlouvy.
- 4.7 V případě, že tato Smlouva nestanoví Zhotoviteli pro splnění nějaké povinnosti konkrétní lhůtu, je Zhotovitel povinen takovou povinnost splnit bez zbytečného odkladu v závislosti na tom, ke kterému plnění podle této Smlouvy se příslušná povinnost vztahuje.
- 4.8 Během jakéhokoliv přerušení provádění Díla nebo jeho části podle této Smlouvy je Zhotovitel povinen v rozsahu stanoveném Objednatelem, jinak v nezbytném rozsahu, zajistit ochranu pozastaveného Díla proti zničení, ztrátě nebo poškození, jakož i skladování věcí a materiálu opatřených k provedení Díla. Zhotovitel je dále povinen provést opatření k zamezení nebo minimalizaci škody, která by pozastavením provádění Díla mohla vzniknout (konzervace Díla, opatření před propadnutím lhůt poskytnutých orgány státní správy apod.), přičemž o zamýšlených opatřeních je Zhotovitel povinen Objednatele předem informovat.

V. CENA DÍLA

- 5.1 Objednatel zaplatí Zhotoviteli celkovou cenu Díla na základě dohody Smluvních stran v souladu s nabídkou Zhotovitele za předmět plnění ve výši:
- | | |
|--------------------------|------------------|
| Celková cena bez DPH: | 2.881.107,14 Kč; |
| Výše DPH: | 605.032,50 Kč; |
| Celková cena včetně DPH: | 3.486.139,64 Kč. |
- 5.2 Cenová kalkulace – oceněný Výkaz výměr tvoří nedílnou součást této Smlouvy jako její Příloha č. 1. Cena Díla bude hrazena pouze v rozsahu skutečně realizovaných prací.
- 5.3 Celková cena bez DPH je dohodnuta jako cena nejvýše přípustná po celou dobu platnosti této

Smlouvy. Cenu Díla v průběhu realizace je možné změnit v případě, že dojde v průběhu realizace ke změnám daňových předpisů upravujících výši DPH.

- 5.4 Celková cena obsahuje veškeré náklady Zhotovitele nezbytné k úplné a řádné realizaci Díla a je řádně stanovena na základě předpokládaného vývoje cen ve stavebnictví. Součástí celkové ceny jsou rovněž veškeré práce a dodávky, které jsou k řádné a úplné realizaci Díla nezbytné, včetně vedlejších nákladů souvisejících s umístěním stavby, zařízením staveniště a také veškerých ostatních nákladů souvisejících s realizací Díla a plněním zadávacích podmínek.
- 5.5 V Celkové ceně za provedení Díla jsou zahrnuty veškeré náklady Zhotovitele, které při plnění svého závazku dle této Smlouvy nebo v souvislosti s tím vynaloží, a to nejen náklady, které jsou uvedeny ve výchozích dokumentech předaných Objednatelem nebo z nich vyplývají, ale i náklady, které zde uvedeny sice nejsou ani z nich zjevně nevyplývají, ale jejichž vynaložení musí Zhotovitel z titulu své odbornosti předpokládat, a to i na základě zkušeností s prováděním podobných staveb. Jedná se zejména o náklady na pořízení všech věcí potřebných k provedení Díla, dopravu na místo plnění vč. vykládky, skladování, manipulační a zdvihací techniky a přesunů hmot, zařízení staveniště a jeho zabezpečení, hygienické zázemí pro pracovníky a Dodavatele, úklid průběžný a konečný úklid staveniště vč. zhotovené stavby, veškerou dokumentaci pro provedení Díla (dílenské, výrobní, technologické a pracovní postupy apod.), zhotovení prováděcí projektové dokumentace a dokumentace skutečného provedení, případně i předepsaných či sjednaných zkoušek, revizí, předání atestů, osvědčení, prohlášení o shodě, revizních protokolů a všech dalších dokumentů nutných k příp. kolaudaci stavby. Dále se jedná zejména o náklady na cla, režie, mzdy, sociální pojištění, pojištění dle smlouvy, poplatky, zábory, dopravní značení, zajištění bezpečnosti práce a protipožárních opatření apod. a další náklady spojené s plněním podmínek dle rozhodnutí příslušných správních orgánů nebo dle obecně závazných platných předpisů.
- 5.6 Zhotovitel odpovídá za to, že sazba daně z přidané hodnoty je stanovena v souladu s platnými právními předpisy.
- 5.7 Změna sjednané ceny je možná pouze v případě, kdy změna bude odpovídat podmínkám stanoveným v ustanovení § 222 ZZVZ.
- 5.8 Celková cena Díla bude ponížena o práce a dodávky, které oproti Projektové dokumentaci nebudou Objednatelem vyžadovány (méněpráce) a tedy nebudou provedeny.

VI. PLATEBNÍ PODMÍNKY

- 6.1 Objednatel neposkytuje zálohy.
- 6.2 Veškeré platby se provádějí bezhotovostně, a to v českých korunách.
- 6.3 Úhrada ceny Díla bude prováděna formou měsíčních faktur – daňových dokladů vždy k poslednímu dni v měsíci (datem zdanitelného plnění je poslední den příslušného měsíce). Datem uskutečnění zdanitelného plnění na konečné faktuře – daňovém dokladu je den předání a převzetí Díla uvedený v zápise o předání a převzetí Díla. Přílohou každé měsíční faktury – daňového dokladu je soupis provedených prací (ve formátu *.pdf a *.xls) včetně jejich ocenění odpovídajícího Výkazu výměr, který bude písemně odsouhlasený Objednatelem. K odsouhlasení soupisu provedených prací je oprávněn i technický dozor Objednatele.
- 6.4 Splatnost faktur – daňových dokladů činí 30 kalendářních dnů. Dnem úhrady faktury – daňového dokladu se rozumí den předání převodního příkazu bance.
- 6.5 Celková fakturovaná částka nepřekročí celkovou cenu dle čl. **Chyba! Nenalezen zdroj odkazů..** této Smlouvy.
- 6.6 Objednatel neodmítne elektronickou fakturu vystavenou Zhotovitelem z důvodu jejího formátu, pokud bude tento formát v souladu s evropským standardem elektronické faktury, který je

stanoven prováděcím rozhodnutím Komise (EU) 2017/1870 ze dne 16. října 2017 o zveřejnění odkazu na evropskou normu pro elektronickou fakturaci a seznamu syntaxí podle směrnice Evropského parlamentu a Rady 2014/55/EU.

VII. STAVENIŠTĚ

- 7.1 Objednatel odevzdá staveniště a Zhotovitel staveniště převezme formou písemného zápisu podepsaného oběma Smluvními stranami, a to do 5 pracovních dní ode dne nabytí účinnosti této Smlouvy.
- 7.2 Vytýčení obvodu staveniště v souladu s Projektovou dokumentací, průběhu sítí apod. zajistí Zhotovitel jako součást Díla.
- 7.3 Nejpozději při předání staveniště budou Zhotoviteli Objednatelem předána potřebná pravomocná rozhodnutí orgánů státní správy.
- 7.4 Zhotovitel se zavazuje udržovat na převzatém staveništi na svůj náklad pořádek a čistotu, zajišťovat denní úklid, odstraňovat vzniklé odpady, a to v souladu s platnými a účinnými obecně závaznými právními předpisy České republiky. Zhotovitel je dále povinen dodržovat veškeré platné a účinné obecně závazné právní předpisy České republiky a předpisy technické, které se týkají zajištění bezpečnosti a ochrany zdraví při práci a bezpečnosti technických zařízení, požární ochrany apod.
- 7.5 Zhotovitel se zavazuje vysílat k provádění prací pracovníky odborně a zdravotně způsobilé a řádně proškolené v předpisech bezpečnosti a ochrany zdraví při práci. Zhotovitel se zavazuje zajistit vlastní dozor nad bezpečností práce a soustavnou kontrolu na staveništi a rovněž se zavazuje zajistit v rámci zařízení staveniště podmínky pro umožnění výkonu funkce technického dozoru stavebníka, autorského dozoru projektanta a případně pro činnost koordinátora BOZP na staveništi, a to v přiměřeném rozsahu.
- 7.6 Zhotovitel nebude bez písemného souhlasu používat zařízení Objednatele a naopak, přičemž si Zhotovitel zajišťuje vlastní sociální zařízení.
- 7.7 Porušování předpisů bezpečnosti práce a technických zařízení a bezpečnosti provozu se považuje za neplnění povinností Zhotovitele podle této Smlouvy a za její podstatné porušení.
- 7.8 Zhotovitel se zavazuje vyklidit a vyčistit staveniště do 5 kalendářních dnů od protokolárního předání a převzetí Díla Objednatelem. Při nedodržení tohoto termínu je Objednatel oprávněn vyklidit a vyčistit staveniště a Zhotovitel se zavazuje uhradit Objednateli veškeré náklady a škody, které mu tím vznikly. O předání staveniště Objednateli bude sepsán písemný protokol.
- 7.9 Zhotovitel se zavazuje informovat Objednatele s dostatečným předstihem o pohybu jiných osob než zaměstnanců Zhotovitele na staveništi a Objednatel je oprávněn tento pohyb omezit nebo vyloučit. Toto ustanovení se rovněž vztahuje na všechny pracovníky případných schválených poddodavatelů a jejich zaměstnanců a na všechny ostatní fyzické osoby, jejichž pohyb na staveništi Zhotovitel vyžaduje.
- 7.10 Vytýčení všech inženýrských sítí a vybudování zařízení na staveništi v souladu se svými potřebami, dokumentací předanou Objednatelem a s požadavky Objednatele zajišťuje Zhotovitel, který také odpovídá za škody způsobené porušením podzemních či nadzemních sítí a zařízení jakéhokoliv druhu.
- 7.11 Zhotovitel je povinen zajistit a zabezpečit veškeré provozní, sociální a rovněž výrobní zařízení staveniště. Náklady na vybudování, zprovoznění, řádnou údržbu, likvidaci odpadů, nečistot a vyklizení staveniště jsou zahrnuty ve sjednané celkové ceně Díla.
- 7.12 Za vyklizené se považuje staveniště zbavené všech odpadů a nečistot a uvedené do stavu

předpokládaného Projektovou dokumentací a dohodou Smluvních stran, jinak do stavu původního.

VIII. PROVÁDĚNÍ DÍLA

- 8.1 Zhotovitel se zavazuje provést dílo s odbornou péčí, v rozsahu a kvalitě podle této Smlouvy a v dohodnuté době plnění, tak aby bylo kompletní, funkční a splňovalo požadovaný účel.
- 8.2 Zhotovitel je oprávněn pověřit prováděním Díla či jeho části poddodavatele pouze na základě písemného souhlasu Objednatele. To neplatí o poddodavatelích, jejichž seznam tvoří Přílohu č. 3 této Smlouvy. Zhotovitel je oprávněn změnit poddodavatele, pomocí něhož prokázal část splnění kvalifikace v rámci Zadávacího řízení, jen z vážných objektivních důvodů a ve výjimečných případech a s předchozím písemným souhlasem Objednatele, přičemž nový poddodavatel musí disponovat kvalifikací ve stejném či větším rozsahu, který původní poddodavatel případně prokázal za Zhotovitele. Objednatel nesmí souhlas se změnou poddodavatele bez objektivních důvodů odmítnout, pokud mu budou příslušné doklady ve stanovené lhůtě předloženy. To platí obdobně i pro osobu hlavního stavbyvedoucího dle článku 8.5 této Smlouvy.
- 8.3 V případě porušení povinnosti dle předchozího článku 8.2 je Zhotovitel povinen zaplatit Objednateli smluvní pokutu ve výši 10 000 Kč za každý den, kdy dle zjištění Objednatele bude na staveništi provádět jakoukoliv část plnění Díla poddodavatel Zhotovitele neodsouhlasený Objednatelem.
- 8.4 Při provádění Díla poddodavatelem je Zhotovitel odpovědný Objednateli za jakoukoli takto prováděnou část svých povinností vyplývajících ze Smlouvy, jako kdyby je plnil sám.
- 8.5 Stavbyvedoucím díla je **Jaroslav Pokorný a ing. Miroslav Trejbal**. Stavbyvedoucí se bude na realizaci Díla v této pozici osobně podílet v rozsahu daném příslušnými právními předpisy.
- 8.6 Technický dozor Objednatele („TDS“) bude provádět osoba, která bude Objednatelem určena před uzavřením této Smlouvy.
- 8.7 Ode dne převzetí staveniště je Zhotovitel povinen vést **stavební deník** v souladu s ustanovením § 157 zákona č. 183/2006 Sb., o územním plánování a stavebním řádu (stavební zákon), ve znění pozdějších předpisů, a zapisovat do něho veškeré skutečnosti rozhodné pro plnění této Smlouvy. Zhotovitel je povinen zajistit, aby údaje ve stavebním deníku byly vždy aktuální.
- 8.8 Stavební deník bude uložen na staveništi na místě, které bude oprávněnému zástupci Objednatele nebo TDS přístupné po celou dobu realizace Díla v pracovní době.
- 8.9 TDS je oprávněn kontrolovat dodržování Projektové dokumentace, technických norem, smluvních podmínek, platných a účinných obecně závazných právních předpisů a rozhodnutí státní správy. O výsledcích těchto kontrol provádí zápis do stavebního deníku. Na nedostatky zjištěné v průběhu prací je povinen Zhotovitele neprodleně písemně upozornit zápisem do stavebního deníku a stanovit Zhotoviteli lhůtu pro odstranění vzniklých závad. Zhotovitel je povinen činit neprodleně veškerá potřebná opatření k odstranění vytknutých závad. V případě, že Zhotovitel vytknuté vady ve sjednaném termínu neodstraní, použije Objednatel sankčních opatření uvedená v čl. XII. této Smlouvy.
- 8.10 Pokud se Zhotovitel nevyjádří k zápisu Objednatele ve stavebním deníku do 2 pracovních dnů, má se za to, že s příslušným zápisem Zhotovitel souhlasí.
- 8.11 Zhotovitel má povinnost předávat 1x podepsanou kopii každého listu ze stavebního deníku Objednateli. Pokud budou práce na Díle přerušeny nebo zastaveny, bude stavební deník uložen u Objednatele. Originál stavebního deníku předá Zhotovitel Objednateli při předání Díla.
- 8.12 V průběhu provádění Díla se budou konat **kontrolní dny**, které bude svolávat a řídit TDS či Objednatel (oprávněný zástupce) a jichž se bude účastnit stavbyvedoucí, případně další

- zástupce Zhotovitele dle požadavku Objednatele. Za Objednatele i Zhotovitele jsou povinni se účastnit kontrolních dnů zástupci, kteří jsou oprávněni rozhodovat ve věcech realizačních a technických při provádění Díla. Neodůvodněná neúčast osob za Zhotovitele, jejichž účast byla na kontrolním dni povinná nebo vyžadovaná, se považuje za porušení povinnosti Zhotovitele poskytovat řádnou součinnost.
- 8.13 Nebude-li Smluvními stranami dohodnuto jinak, kontrolní dny svolává pravidelně, nejméně však jednou za 7 dní, TDS. Kontrolní dny se budou konat na staveništi, případně jiném Smluvními stranami určeném vhodném místě. Zápisy z kontrolních dnů zajišťuje TDS. Objednatel i Zhotovitel jsou v odůvodněných případech oprávněni se obrátit na TDS s požadavkem, aby svolal mimořádný kontrolní den. TDS v takovém případě svolá mimořádný kontrolní den nejpozději do 48 hodin od obdržení takového požadavku.
- 8.14 Zápisy z kontrolních dnů zajišťuje TDS. Závěry uskutečněné na kontrolních dnech jsou pro obě Smluvní strany závazné, nemohou však měnit jednotlivá ustanovení této Smlouvy, mohou však sloužit jako podklad pro písemný dodatek k této Smlouvě. Na základě požadavku Objednatele učiněného nejméně 3 dny před konáním kontrolního dne je Zhotovitel povinen při kontrolním dni předložit písemnou zprávu o postupu prací v rozsahu určeném Objednatelem.
- 8.15 Zhotovitel se zavazuje vyzvat Objednatele zápisem ve stavebním deníku ke kontrole všech prací, které mají být zabudované nebo se stanou nepřístupné (zakryté), a to nejméně 5 pracovních dnů předem. Pokud se Objednatel v ohlášený den a hodinu na místo samé nedostaví a nevykoná kontrolu těchto prací, má Zhotovitel právo v práci pokračovat. Pokud však Zhotovitel nevyzve Objednatele ke kontrole těchto prací tak, jak je shora uvedeno, má Objednatel právo požadovat na náklady Zhotovitele odkrytí těchto prací za účelem kontroly, a to i v případě, že práce byly řádně provedeny.
- 8.16 Zjistí-li Zhotovitel při provádění Díla skryté překážky bránící řádnému provádění Díla, je povinen tuto skutečnost bez odkladu oznámit Objednateli a navrhnout další postup.
- 8.17 Zhotovitel je povinen bez odkladu upozornit Objednatele na případnou nevhodnost realizace vyžadovaných prací a v případě, že tak neučiní, nese Zhotovitel jako osoba přihlášená k odbornému výkonu ve smyslu ustanovení § 5 Občanského zákoníku veškeré náklady spojené s následným odstraněním vady Díla.
- 8.18 Pokud činností Zhotovitele dojde ke způsobení škody Objednateli nebo třetím osobám v důsledku opomenutí, nedbalosti nebo neplnění podmínek vyplývajících z platných a účinných obecně závazných právních předpisů České republiky, technických nebo jiných norem či případně z této Smlouvy, je Zhotovitel povinen nejpozději do 10 dnů od oznámení rozsahu a charakteru škod tuto škodu odstranit a není-li to možné, škodu finančně nahradit v termínu a výši dohodnuté s Objednatelem.
- 8.19 Objednatel je povinen zajistit na své náklady činnosti koordinátora BOZP ve smyslu § 14 zákona č. 309/2006 Sb., kterým se upravují další požadavky bezpečnosti a ochrany zdraví při práci v pracovněprávních vztazích a o zajištění bezpečnosti a ochrany zdraví při činnosti nebo poskytování služeb mimo pracovněprávní vztahy (zákon o zajištění dalších podmínek bezpečnosti a ochrany zdraví při práci), ve znění pozdějších předpisů, a v souladu s platnými a účinnými obecně závaznými právními předpisy České republiky v případě, že se na realizaci Díla budou podílet pracovníci poddodavatelů.
- 8.20 Zhotovitel je povinen poskytnout koordinátorovi BOZP plnou součinnost ve smyslu zákona č. 309/2006 Sb. a jeho prováděcích předpisů. Zejména se jedná o:
- a) umožnění pohybu koordinátorovi BOZP po staveništi;
 - b) dodržování pokynů koordinátora BOZP na poli bezpečnosti a ochrany zdraví při práci a zajištění jejich dodržování všemi zaměstnanci Zhotovitele a smluvními poddodavateli;

- c) přizpůsobení organizace výstavby, technologických a pracovních postupů požadavkům na poli bezpečnosti a ochrany zdraví při práci, pokud k tomu byl Zhotovitel koordinátorem BOZP vyzván;
- d) řízení se plánem BOZP, pokud byl Zhotoviteli předložen;
- e) včasné a řádné informování koordinátora BOZP o Harmonogramu a jeho změnách;
- f) včasné a řádné seznámení koordinátora BOZP s technologickými a pracovními postupy, které budou při realizaci Díla použity a o jejich změnách během realizace Díla;
- g) včasné a řádné informování koordinátora BOZP o počtu pracovníků Zhotovitele, poddodavatelích a jejich pracovníků, kteří se budou na zhotovení Díla podílet, a o změnách těchto pracovníků;
- h) řádné a v dostatečném předstihu poskytnuté informování koordinátora BOZP o zahájení prací a činností vystavujících fyzickou osobu zvýšenému ohrožení života nebo poškození zdraví podle zákona č. 309/2006 Sb. a jeho provádějících předpisů, pokud tyto práce nebyly součástí této Smlouvy a plánu BOZP.

8.21 Zhotovitel zajistí po celou dobu realizace Díla:

- a) plnění veškerých povinností vyplývajících z právních předpisů České republiky, zejména pak z předpisů pracovněprávních, předpisů z oblasti zaměstnanosti a bezpečnosti ochrany zdraví při práci, a to vůči všem osobám, které se na realizaci Díla podílejí; plnění těchto povinností zajistí i u svých poddodavatelů;
- b) sjednání a dodržování smluvních podmínek se svými poddodavateli srovnatelných s podmínkami sjednanými v této Smlouvě, a to v rozsahu výše smluvních pokut splatnosti faktur apod.; uvedené smluvní podmínky se považují za srovnatelné, budou-li podmínky shodné s touto Smlouvou;
- c) řádné a včasné plnění finančních závazků svým poddodavatelům, kdy za řádné a včasné plnění se považuje plné uhrazení poddodavatelem vystavených faktur za plnění poskytnutá k realizaci Díla, ve sjednaných termínech a zcela v souladu se smluvními podmínkami uzavřeného smluvního vztahu s poddodavatelem.

8.22 Zhotovitel se dále zavazuje při plnění Smlouvy postupovat tak, aby minimalizoval produkci všech druhů odpadů. Zhotovitel se zavazuje, že v případě jejich vzniku bude přednostně a v co největší míře usilovat o jejich další využití, recyklaci a další ekologicky šetrná řešení.

8.23 Zhotovitel je rovněž povinen po celou dobu realizace Díla plně v souladu s podmínkami realizace dle Projektové dokumentace zajistit průjezdnost 1 pruhu dotčené komunikace, a to rovněž pro autobusovou dopravu.

IX. PŘEVZETÍ DÍLA

9.1 Podmínkou protokolárního předání a převzetí Díla Objednatelem je řádné splnění předmětu Díla bez vad a nedodělků. Zhotovitel vyzve nejméně 5 pracovních dní před termínem dokončení Díla Objednatele k předání a převzetí Díla. Protokolárního předání a převzetí Díla se bude rovněž účastnit TDS, případně též autorský dozor projektanta. Objednatel je oprávněn, nikoliv však povinen, převzít Dílo i s ojedinělými drobnými vadami a nedodělkami, které samy o sobě ani ve spojení s jinými nebrání řádnému a bezpečnému užívání předmětu Díla. Zhotovitel má však i v tomto případně povinnost oznámené drobné vady a nedodělkami odstranit postupem dle článku X. této Smlouvy. Zápis o předání a převzetí Díla bude proveden společně Smluvními stranami dle obvyklých obchodních zvyklostí ve dvou stejnopisech, z nichž jeden obdrží Objednatel a jeden obdrží Zhotovitel. Protokol o předání a převzetí Díla bude obsahovat prohlášení Objednatele, že Dílo přejímá či nikoliv a prohlášení Zhotovitele, že předané Dílo je bez

vad a nedodělků; pokud Dílo nebude Objednatelem převzato, bude předávací protokol obsahovat soupis případných vad a nedodělků Díla.

9.2 K zahájení přejímacího řízení je Zhotovitel povinen předložit zejména:

- a) jednoduchý záznam o stavbě;
- b) atesty použitých materiálů a doklady o provedených zkouškách, jsou-li vyžadovány;
- c) dokumentaci skutečného provedení stavby či jejích částí;
- d) geodetická zaměření, jsou-li vyžadovány;
- e) prohlášení o shodě, jsou-li vyžadovány;
- f) doklady o likvidaci odpadů;
- g) případné změnové listy.

9.3 Předávací řízení je zahájeno kontrolou dokladové části, kterou předá Zhotovitel v originálech, s očíslováním jednotlivých dokladů a jejich úplným seznamem. Zhotovitel jako součást dokladové části předloží i oběma Smluvními stranami podepsané předávací protokoly z jednotlivých přejímek, včetně soupisu vad a nedodělků z těchto přejímek. Doba, kterou poskytne Zhotovitel Objednateli ke kontrole úplnosti dokladové části je 5 pracovních dnů. V případě předložení neúplné dokladové dokumentace vyzve Objednatel Zhotovitele k jejímu doplnění a vlastní předávací řízení bude zahájeno v náhradním termínu po jejím doplnění. Minimální doba, kterou Zhotovitel poskytne zástupci Objednatele ke kontrole předávané části Díla a zpracování soupisu vad a nedodělků, je 5 pracovních dnů.

9.4 Přejímka je ukončena podpisem předávacího protokolu zmocněnými zástupci obou Smluvních stran.

9.5 V případě dohody Smluvních stran, je možné Dílo předávat v ucelených, samostatně funkčních částech.

X. ZÁRUČNÍ PODMÍNKY

- 10.1 Zhotovitel poskytuje na provedení Díla záruku 24 měsíců. Záruka začíná plynout ode dne protokolárního předání a převzetí Díla bez vad a nedodělků (pro první i druhou etapu samostatně). Zhotovitel odpovídá Objednateli za vady, které Dílo nebo jakákoli jeho součást má v okamžiku převzetí Objednatelem, bez ohledu na to, zda byly Objednatelem při přebírání zjištěny nebo nikoli. Vada však musí být uplatněna nejpozději do konce záruční doby.
- 10.2 Dílo má vady zejména, pokud jeho provedení neodpovídá požadavkům uvedeným v této Smlouvě, příslušným ČSN, Projektové dokumentaci nebo jiné dokumentaci, vztahující se k provedení Díla.
- 10.3 Zhotovitel odpovídá za vady, které má Dílo v době předání nebo které se vyskytly v záruční době. Za vady Díla, které se projeví po záruční době, odpovídá Zhotovitel v případě, že jejich příčinou bylo porušení povinností Zhotovitele. Zhotovitel neodpovídá za vady způsobené poškozením živelnou událostí nebo třetí osobou.
- 10.4 Objednatel je povinen zjištěné vady po jejich zjištění písemně reklamovat u Zhotovitele. V reklamaci Objednatel uvede popis vady, jakým způsobem se vada projevuje a jakým způsobem požaduje vadu odstranit nebo zda požaduje finanční náhradu za vadu Díla.
- 10.5 Zhotovitel započne s odstraňováním reklamované vady do 10 kalendářních dnů ode dne doručení písemného oznámení o vadě, pokud se Smluvní strany nedohodnou jinak. V případě havárie započne Zhotovitel s odstraněním vady bezodkladně, tj. do 24 hodin od jejího oznámení, pokud se Smluvní strany nedohodnou jinak. Zhotovitel odstraní reklamované vady v technologicky nejkratším termínu, případně do termínu dohodnutého s Objednatelem. Jestliže

Zhotovitel neodstraní vadu v technologicky nejkratším termínu nebo v dohodnutém termínu, je Objednatel oprávněn na náklady Zhotovitele vadu odstranit sám nebo za pomoci třetí osoby. Objednatel je povinen umožnit Zhotoviteli odstranění vady.

- 10.6 Oznámení o ukončení odstranění vady a předání provedené opravy Objednateli provede Zhotovitel protokolárně. Na provedenou opravu poskytne Zhotovitel novou záruku ve stejné délce jako je uvedena v čl. 10.1 této Smlouvy, která počíná běžet dnem předání a převzetí opravy a potvrzením předávacího protokolu oběma Smluvními stranami.

XI. ODPOVĚDNOST ZA ŠKODU

- 11.1 Nebezpečí škody na realizovaném Díle nese Zhotovitel v plném rozsahu až do dne předání a převzetí Díla.
- 11.2 Zhotovitel nese odpovědnost původce odpadů a zavazuje se nezpůsobit únik ropných, toxických či jiných škodlivých látek při realizaci Díla.
- 11.3 Zhotovitel je povinen nahradit Objednateli v plné výši škodu, která vznikla při realizaci Díla v souvislosti nebo jako důsledek porušení povinností a závazků Zhotovitele dle této Smlouvy.
- 11.4 Zhotovitel uzavře a bude udržovat v platnosti po celou dobu trvání Smlouvy pojistnou smlouvu na pojištění profesní odpovědnosti za škody způsobené třetím osobám s limitem pojistného plnění nejméně **5 000 000 Kč** na jednu pojistnou událost za účelem pokrytí celkových případných škod způsobených Objednateli v souvislosti se Smlouvou. Pojistná smlouva (případně pojistný certifikát) byla Zhotovitelem předložena Objednateli před podpisem této Smlouvy. Zhotovitel se zavazuje plnit své povinnosti vyplývající pro něj z pojistné smlouvy, zejména platit pojistné a plnit oznamovací povinnosti. Kdykoli na požádání Objednatele Zhotovitel poskytne Objednateli, bez zbytečného odkladu, avšak nejpozději ve lhůtě deseti (10) pracovních dnů od doručení výzvy k jejich předložení Zhotoviteli, ke kontrole platnou pojistnou smlouvu a/nebo potvrzení pojišťovny o existenci pojistné smlouvy na pojistnou částku a potvrzení o řádné platbě pojistného.
- 11.5 Zhotovitel je povinen zajistit, aby pojistná smlouva dle této Smlouvy byla platná a účinná po celou dobu běhu záruční doby, resp. zajistí, aby pojistná smlouva byla po tuto dobu řádně a včas prodlužována nebo obnovována.
- 11.6 Za každý případ porušení jakékoliv povinnosti dle článku 11.4 a 11.5 této Smlouvy je Objednatel po Zhotoviteli oprávněn požadovat smluvní pokutu ve výši 50 000 Kč za každý případ zjištěného porušení této povinnosti, a to i opakovaně.

XII. SANKCE

- 12.1 V případě prodlení s dokončením Díla v termínu dle této Smlouvy je Zhotovitel povinen zaplatit Objednateli smluvní pokutu ve výši 15.000 Kč za každý započatý den prodlení.
- 12.2 V případě prodlení Zhotovitele s odstraněním vady ve stanovené lhůtě k odstranění vady uvedené v protokolu o předání a převzetí či v případě prodlení Zhotovitele s odstraněním vad reklamovaných v období záruční lhůty dle článku X. této Smlouvy je Zhotovitel povinen zaplatit Objednateli smluvní pokutu ve výši 10 000 Kč za každou neodstraněnou vadu a započatý den prodlení.
- 12.3 Za každý případ porušení bezpečnosti a ochrany zdraví při práci nebo za každý případ nepořádku na stavbě/staveništi zaplatí Zhotovitel Objednateli smluvní pokutu 5 000 Kč za každý den, v kterém dané porušení trvá.
- 12.4 V případě porušení povinnosti podle čl. 7.5 této Smlouvy je Zhotovitel povinen zaplatit Objednateli smluvní pokutu ve výši 5.000 Kč za každý případ takového porušení a den, ve kterém

- Objednatel takové porušení zjistil.
- 12.5 V případě porušení povinnosti podle čl. 8.23 této Smlouvy je Zhotovitel povinen zaplatit Objednateli smluvní pokutu ve výši 20.000 Kč za každý případ takového porušení a den, ve kterém Objednatel takové porušení zjistil.
- 12.6 V případě, že Objednatel neuhradí Zhotoviteli fakturovanou částku (v případě, že jde o oprávněnou fakturaci) v termínu splatnosti, zavazuje se uhradit úrok z prodlení ve výši 0,05 % z neuhrazené částky v Kč s DPH za každý den prodlení.
- 12.7 Smluvní pokutu lze uložit opakovaně za každý jednotlivý případ porušení povinnosti. Ujednáním o smluvní pokutě není dotčeno právo Smluvní strany na náhradu škody v plné výši a oprávněná Smluvní strana je oprávněna domáhat se náhrady škody v plné výši, i když přesahuje výši smluvní pokuty.
- 12.8 V případě, že závazek provést Dílo zanikne před řádným ukončením Díla, nezanikají nároky na smluvní pokuty, pokud vznikly dřívějším porušením povinností. Zánik závazku jeho pozdním plněním neznamená zánik nároku na smluvní pokutu z prodlení s plněním.
- 12.9 Smluvní pokuty a způsobené škody je Objednatel oprávněn započítat proti jakékoliv pohledávce Zhotovitele nebo pohledávkám, které bude Objednatel povinen uhradit v budoucnu. Uplatnění nákladů, škod a smluvních pokut nevylučuje odpovědnost Zhotovitele za realizované Dílo.
- 12.10 Splatnost smluvních pokut je dohodnuta na 15 dnů po obdržení faktury – daňového dokladu s vyčíslením smluvní pokuty.

XIII. ODSTOUPENÍ OD SMLOUVY

- 13.1 Smluvní strany mohou odstoupit od Smlouvy za podmínek uvedených v ustanovení § 2002 a násl. Občanského zákoníku v případě porušení Smlouvy podstatným způsobem druhou Smluvní stranou.
- 13.2 Za porušení Smlouvy podstatným způsobem, při kterém je Objednatel oprávněn odstoupit od Smlouvy bez jakéhokoliv nároku ze strany Zhotovitele, se považuje zejména:
- vadnost Díla již v průběhu jeho provádění, pokud Zhotovitel na písemnou výzvu Objednatele vady neodstraní ve stanovené lhůtě, porušení technologických postupů při provádění Díla, porušení právních a technických předpisů a norem;
 - prodlení Zhotovitele se zahájením nebo dokončením Díla o více než 15 dnů;
 - porušování předpisů bezpečnosti práce;
 - změna v seznamu poddodavatelů předem neodsouhlasená Objednatelem nebo využití poddodavatele, který není zapsán v seznamu poddodavatelů bez souhlasu Objednatele;
 - úpadek Zhotovitele ve smyslu zák. č. 182/2006 Sb., o úpadku a způsobech jeho řešení (insolvenční zákon), ve znění pozdějších předpisů;
 - změna v seznamu poddodavatelů předem neodsouhlasená Objednatelem nebo využití poddodavatele, který není zapsán v seznamu poddodavatelů bez souhlasu Objednatele;
 - neoprávněné zastavení či přerušování prací na Díle na dobu delší než 10 dnů bez předchozího souhlasu Objednatele.
- 13.3 Účinky odstoupení od Smlouvy nastávají dnem doručení oznámení o odstoupení druhé Smluvní straně. Odstoupením od této Smlouvy se závazek touto Smlouvou založený zrušuje jen ohledně nesplněného zbytku plnění okamžikem účinnosti odstoupení od Smlouvy (tj. ex nunc).
- 13.4 Tuto Smlouvu je možno rovněž ukončit písemnou dohodou Smluvních stran.
- 13.5 Objednatel může Smlouvu vypovědět písemnou výpovědí s tříměsíční výpovědní lhůtou, která

začíná běžet prvním dnem kalendářního měsíce následujícího po kalendářním měsíci, v němž byla výpověď doručena Zhotoviteli, a to i bez udání důvodu.

- 13.6 Smluvní strany se dohodly, že po ukončení Smlouvy trvají a zůstávají v platnosti ujednání Smluvních stran týkající se odpovědnosti za vady Díla, záruky za jakost a záruční lhůty, smluvních pokut, vlastnictví Díla, náhrady škody a cenová ujednání obsažená v této Smlouvě.
- 13.7 Dojde-li k předčasnému ukončení Smlouvy způsobu uvedenými v tomto článku Smlouvy, Smluvní strany mají následující povinnosti:
- a) Zhotovitel provede soupis všech provedených prací oceněných způsobem, jakým je stanovena cena Díla a tento soupis předá Objednateli k odsouhlasení;
 - b) Zhotovitel provede finanční vyčíslení provedených prací a zpracuje finální fakturu – daňový doklad;
 - c) Zhotovitel vyzve písemně Objednatele k převzetí části Díla a Objednatel je povinen do 10 pracovních dnů po obdržení výzvy přistoupit k předání a převzetí části Díla;
 - d) Objednatel uhradí Zhotoviteli cenu předaného Díla, a to do 14 dnů ode dne předložení vyúčtování odsouhlaseného oběma Smluvními stranami;
 - e) Smluvní strany uzavřou dohodu, ve které upraví vzájemná práva a povinnosti.

XIV. ZÁVĚREČNÁ USTANOVENÍ

- 14.1 Veškerá jednání ohledně Díla a stavby a jakákoliv další jednání na stavbě s Objednatelem či státními orgány budou probíhat v českém jazyce. Veškeré doklady o stavbě, použitých materiálech a konstrukcích předávané Objednateli budou v českém jazyce.
- 14.2 Není-li mezi Smluvními stranami v konkrétním případě dohodnuto jinak, tuto Smlouvu lze měnit pouze číslovanými písemnými dodatky, podepsanými oběma Smluvními stranami.
- 14.3 Zhotovitel není oprávněn bez souhlasu Objednatele postoupit práva a povinnosti vyplývající z této Smlouvy třetí osobě.
- 14.4 Pokud některé z ustanovení této Smlouvy bude shledáno neplatným nebo nevymahatelným, jsou ostatní ustanovení této Smlouvy touto neplatností nebo nevymahatelností nedotčena. Smluvní strany se tímto zavazují nahradit takové neplatné nebo nevymahatelné ustanovení této Smlouvy platným a vymahatelným ustanovením svým obsahem a účelem odpovídajícím obsahu a účelu neplatného nebo nevymahatelného ustanovení.
- 14.5 V případě, že některá ze Smluvních stran odmítne převzít písemnost nebo její převzetí znemožní, má se za to, že písemnost byla doručena.
- 14.6 Tato Smlouva a její výklad se řídí příslušnými právními předpisy České republiky. Smluvní strany se dohodly, že v rozsahu, v jakém nejsou práva a povinnosti Smluvních stran upravené touto Smlouvou, se uplatní příslušná ustanovení Občanského zákoníku. Smluvní strany tímto vylučují aplikaci ustanovení § 1765, § 1766 a § 2050 Občanského zákoníku.
- 14.7 Smluvní strany se dohodly, že se pokusí vyřešit smírně a v dobré víře veškeré spory, které mohou vzniknout v souvislosti s touto Smlouvou. Pokud Smluvní strany nevyřeší jakýkoli spor vyplývající z této Smlouvy nebo v souvislosti s ní smírnou cestou, bude takový spor s konečnou platností vyřešen příslušnými soudy České republiky.
- 14.8 Zhotovitel je na základě ustanovení § 2 písm. e) zákona č. 320/2001 Sb. o finanční kontrole ve veřejné správě a o změně některých zákonů (zákon o finanční kontrole), ve znění pozdějších předpisů, osobou povinnou spolupůsobit při výkonu finanční kontroly. Zhotovitel je v tomto případě povinen vykonat veškerou součinnost s finanční kontrolou. Zhotovitel se zavazuje, že uchová veškeré podklady a písemnosti potřebné k řádnému provedení kontroly použití

prostředků ze státního rozpočtu po dobu nejméně 10 let od termínu ukončení závěrečného vyhodnocení akce. O termínu závěrečného vyhodnocení akce bude Objednatel Zhotovitele informovat. Zhotovitel se zavazuje, že k této povinnosti zaváže ve Smlouvě také své poddodavatele.

14.9 Komunikace mezi Smluvními stranami bude probíhat především písemně. Pokud jednotlivá ustanovení Smlouvy nestanoví jinak, může být písemná komunikace zaslána druhé Smluvní straně poštou, prostřednictvím datové schránky, e-mailu, kurýrem nebo předána osobně. Kontaktní údaje smluvních stran jsou uvedeny níže:

- Kontaktní osoba Objednatele
Jméno: Eva Mesteková
Telefon: 732 454 294
E-mail: eva.mestekova@mnisek.cz
- Kontaktní osoba Zhotovitele
Jméno: ing. Radek Vitvar
Telefon: 602 410 654
E-mail: radek.vitvar@bitunova.eu
- Kontakt na osobu stavbyvedoucího dle čl. 8.5 této Smlouvy
Telefon: 606 764 384, 602 248 513
E-mail: jaroslav.pokorny@bitunova.eu, miroslav.trejbal@bitunova.eu

14.10 Tato Smlouva nabývá platnosti a účinnosti dnem jejího podpisu oběma Stranami.

14.11 Smluvní strany prohlašují, že si Smlouvu přečetly, s jejím obsahem souhlasí a že byla sepsána na základě jejich pravé a svobodné vůle, prosté omylů.

14.12 Tato Smlouva byla vyhotovena a podepsána ve čtyřech stejnopisech v českém jazyce, přičemž každá Smluvní strana obdrží dvě vyhotovení Smlouvy s platností originálu.

14.13 Zhotovitel tímto souhlasí s případným uveřejněním této Smlouvy.

14.14 Uzavření této Smlouvy schválila Rada města Mníšek pod Brdy na svém zasedání dne 5.4.2023 usnesením č. 12-19/2023.

14.15 Nedílnou součástí této Smlouvy tvoří následující přílohy:

Příloha č. 1: *Oceněný soupis prací s výkazem výměr*

Příloha č. 2: *Projektová dokumentace*

Příloha č. 3: *Seznam poddodavatelů*

Za Objednatele:

V Mníšku pod Brdy dne 13.4. 2023

Ing. Petr Digrin, Ph.D., starosta



Za Zhotovitele:

V Jihlava dne 17.4. 2023

Ing. Radek Vitvar, prokurista

Ing. Břetislav Sháněl, prokurista

BITUNOVA
BITUNOVA spol. s r.o.
Havlíčková č.p. 4923
CZ - 586 01 JIHLAVA

REKAPITULACE STAVBY

Kód: 20230206
Stavba: Oprava Řevnická ulice Mníšek - mikrokoberec

KSO:		CC-CZ:	
Místo:		Datum:	21.03.2023
Zadavatel:		IČ:	
		DIČ:	
Uchazeč:		IČ:	49433601
BITUNOVA s.r.o.		DIČ:	CZ49433601
Projektant:		IČ:	
		DIČ:	
Zpracovatel:		IČ:	
		DIČ:	
Poznámka:			

Cena bez DPH			2 881 107,14
DPH základní	Sazba daně	Základ daně	Výše daně
snížená	21,00%	2 881 107,14	605 032,50
	15,00%	0,00	0,00
Cena s DPH	v	CZK	3 486 139,64

Projektant _____ Zpracovatel _____

Datum a podpis: _____ Razítko _____ Datum a podpis: _____ Razítko _____

Objednavatel _____ Uchazeč _____

Ing.
Radek
Vítvar

Digitálně
podepsal Ing.
Radek Vítvar
Datum:
2023.03.21
14:38:02 +01'00'

Ing. Břetislav
Sháněl

Podepsal Ing. Břetislav Sháněl
DN: cn=Ing. Břetislav Sháněl, c=CZ,
o=BITUNOVA spol. s r.o., ou=1,
email=bretislav.shanel@bitunova.eu
Datum: 2023.03.21 18:08:23 +01'00'

Datum a podpis: _____ Razítko _____ Datum a podpis: _____ Razítko _____

REKAPITULACE OBJEKTŮ STAVBY A SOUPISŮ PRACÍ

Kód: 20230206

Stavba: Oprava Řevnická ulice Mníšek - mikrokoberec

Místo:

Datum: 21.03.2023

Zadavatel:

Projektant:

Uchazeč: BITUNOVA s.r.o.

Zpracovatel:

Kód	Popis	Cena bez DPH [CZK]	Cena s DPH [CZK]
Náklady z rozpočtů		2 881 107,14	3 486 139,64
20230206	Oprava Řevnická ulice Mníšek - mikrokoberec	2 881 107,14	3 486 139,64

KRYCÍ LIST SOUPISU PRACÍ

Stavba:

Oprava Řevnická ulice Mníšek - mikrokoberec

KSO:

Místo:

CC-CZ:

Datum:

21.03.2023

Zadavatel:

IČ:

DIČ:

Uchazeč:

BITUNOVA s.r.o.

IČ:

49433601

DIČ:

CZ49433601

Projektant:

IČ:

DIČ:

Zpracovatel:

IČ:

DIČ:

Poznámka:

Cena bez DPH

2 881 107,14

	Základ daně	Sazba daně	Výše daně
DPH základní	2 881 107,14	21,00%	605 032,50
snížená	0,00	15,00%	0,00

Cena s DPH

v CZK

3 486 139,64

Projektant

Zpracovatel

Datum a podpis:

Razítko

Datum a podpis:

Razítko

Objednavatel

Uchazeč

Ing.
Radek
Vitvar

Digitálně
podepsal Ing.
Radek Vitvar
Datum:
2023.03.21
14:38:31 +01'00'

Ing. Břetislav
Sháněl

Podepsal Ing. Břetislav Sháněl
DN: cn=Ing. Břetislav Sháněl, c=CZ,
o=BITUNOVA spol. s r.o., ou=1,
email=bretislav.shanel@bitunova.eu
Datum: 2023.03.21 18:08:35 +01'00'

Datum a podpis:

Razítko

Datum a podpis:

Razítko

REKAPITULACE ČLENĚNÍ SOUPISU PRACÍ

Stavba: **Oprava Řevnická ulice Mníšek - mikrokoberec**

Datum: 21.03.2023

Místo:

Projektant:

Zadavatel:

Zpracovatel:

Uchazeč: BITUNOVA s.r.o.

Cena celkem [CZK]

Kód dílu - Popis

2 881 107,14

Náklady ze soupisu prací

2 711 107,14

HSV - Práce a dodávky HSV	313 624,00
1 - Zemní práce	2 074 112,90
5 - Komunikace pozemní	147 405,50
9 - Ostatní konstrukce a práce, bourání	162 763,27
997 - Přesun sutě	13 201,47
998 - Přesun hmot	170 000,00
VRN - Vedlejší rozpočtové náklady	60 000,00
VRN3 - Zařízení staveniště	85 000,00
VRN7 - Provozní vlivy	25 000,00
VRN9 - Ostatní náklady	

Ing.
Radek
Vítvar

Digitálně
podepsal Ing.
Radek Vítvar
Datum:
2023.03.21
14:39:04 +01'00'

Ing. Břetislav
Sháněl

Podepsal Ing. Břetislav Sháněl
DN: cn=Ing. Břetislav Sháněl, c=CZ,
o=BITUNOVA spol. s r.o., ou=1,
email=bretislav.shanel@bitunova.eu
Datum: 2023.03.21 18:08:45 +01'00'

SOUPIS PRACÍ

Stavba:

Oprava Řevnická ulice Mníšek - mikroobec

Místo:

Datum: 21.03.2023

Zadavatel:

Projektant:

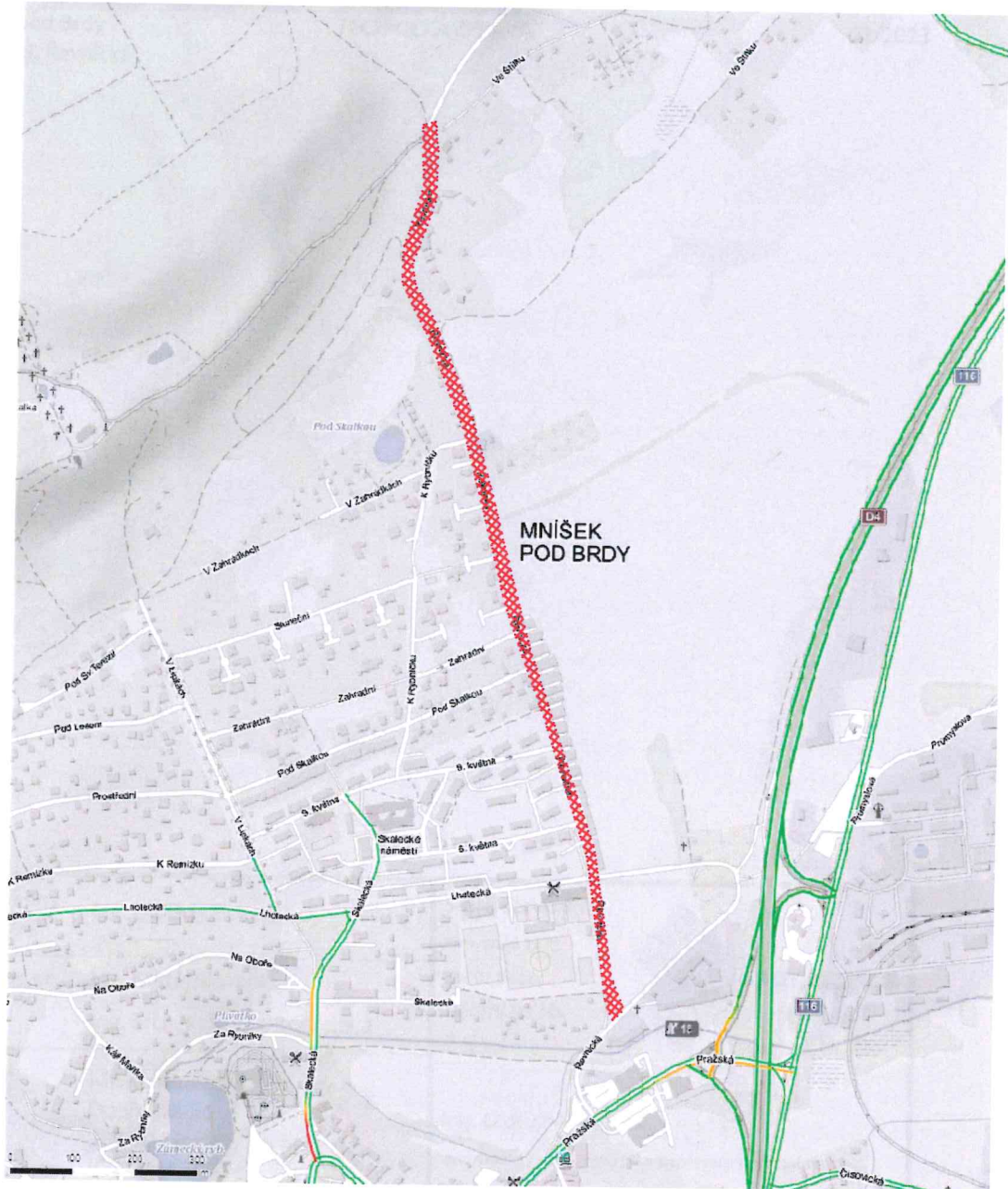
Uchazeč: BITUNOVA s.r.o.

Zpracovatel:

PČ	Typ	Kód	Popis	MJ	Množství	J.cena [CZK]	Cena celkem [CZK]	Cenová soustava
Náklady soupisu celkem							2 881 107,14	
D	HSV		Práce a dodávky HSV				2 711 107,14	
D	1		Zemní práce				313 624,00	
1	K	113154123	Frézování živičného krytu tl 50 mm pruh š přes 0,5 do 1 m pl do 500 m2 bez překážek v trase	m2	788,000	73,00	57 524,00	CS ÚRS 2023 01
P			<i>Poznámka k položce: vyravnávky - uvažováno 10% z celkové plochy</i>					
2	K	113154331	Frézování živičného krytu tl do 30 mm pruh š přes 1 do 2 m pl přes 1000 do 10000 m2 bez překážek v trase	m2	7 880,000	32,50	256 100,00	CS ÚRS 2023 01
D	5		Komunikace pozemní				2 074 112,90	
3	K	565131111	Vyrovnaní povrchu dosavadních podkladů obalovaným kamenivem ACP (OK) tl 50 mm	m2	788,000	371,30	292 584,40	CS ÚRS 2023 01
P			<i>Poznámka k položce: vyravnávky - uvažováno 10% z celkové plochy</i>					
4	K	569811111	Zpevnění krajnic štěrkodrtí tl 50 mm	m2	275,000	214,70	59 042,50	CS ÚRS 2023 01
5	K	572531121	Ošetření trhlin asfaltovou sanační hmotou š do 20 mm	m	150,000	73,00	10 950,00	CS ÚRS 2023 01
6	K	573231106	Postřik živičný spojovací ze silniční emulze v množství 0,30 kg/m2	m2	7 880,000	13,40	105 592,00	CS ÚRS 2023 01
7	K	573231109	Postřik živičný spojovací ze silniční emulze v množství 0,60 kg/m2	m2	788,000	28,00	22 064,00	CS ÚRS 2023 01
8	K	579103221	Emulzní mikroobec dvouvrstvý střednězrný EMK 0/8 - DV	m2	7 880,000	201,00	1 583 880,00	CS ÚRS 2023 01
D	9		Ostatní konstrukce a práce, bourání				147 405,50	
9	K	915111121	Vodorovné dopravní značení dělicí čáry přerušované š 125 mm základní bílá barva	m	35,000	420,00	14 700,00	CS ÚRS 2023 01
10	K	938908411	Čištění vozovek splachováním vodou	m2	7 880,000	6,00	47 280,00	CS ÚRS 2023 01
11	K	938909311	Čištění vozovek metením strojně podkladu nebo krytu betonového nebo živičného	m2	7 880,000	5,10	40 188,00	CS ÚRS 2023 01
12	K	938909611	Odstranění nánosu na krajnicích tl do 100 mm	m2	275,000	164,50	45 237,50	CS ÚRS 2023 01
D	997		Přesun sutě				162 763,27	
13	K	997221551	Vodorovná doprava sutě ze sypkých materiálů do 1 km	t	905,390	143,40	129 832,93	CS ÚRS 2023 01
14	K	997221559	Příplatek ZKD 1 km u vodorovné dopravy sutě ze sypkých materiálů	t	905,390	7,80	7 062,04	CS ÚRS 2023 01
15	K	171251201	Uložení sypaniny na skládky nebo meziskládky	m3	517,366	50,00	25 868,30	CS ÚRS 2023 01
D	998		Přesun hmot				13 201,47	
16	K	998225111	Přesun hmot pro pozemní komunikace s krytem z kamene, monolitickým betonovým nebo živičným	t	440,049	30,00	13 201,47	CS ÚRS 2023 01
D	VRN		Vedlejší rozpočtové náklady				170 000,00	
D	VRN3		Zařízení staveniště				60 000,00	
17	K	034303000	Dopravní značení na staveništi	kpl	1,000	40 000,00	40 000,00	CS ÚRS 2023 01
18	K	034503000	Informační tabule na staveništi	ks	2,000	10 000,00	20 000,00	CS ÚRS 2023 01
D	VRN7		Provozní vlivy				85 000,00	
19	K	070001000	Provozní vlivy - DIO	Kč	1,000	85 000,00	85 000,00	CS ÚRS 2023 01
D	VRN9		Ostatní náklady				25 000,00	
20	K	091003000	Ostatní náklady bez rozlišení - čištění komunikací	kpl	1,000	25 000,00	25 000,00	CS ÚRS 2023 01

Ing. Břetislav Šáněl
 Podepsal Ing. Břetislav Šáněl
 DN: cn=ing. Břetislav Šáněl, c=CZ,
 o=BITUNOVA spol. s r.o., ou=M,
 email=bretislav.shanel@bitunova.eu
 Datum: 2023.03.21 18:08:59 +01'00'


Ing. Radek Vitvar
 Digitálně podepsal Ing.
 Radek Vitvar
 Datum: 2023.03.21
 14:39:27 +01'00'




LEGENDA



DOTČENÉ ÚZEMÍ

Zodpovědný projektant	Ing. Oldřich Slováček		Vypracoval Ing. Matěj Slováček Podpis Vypracoval Ing. arch. K. Řebřínová Podpis	S-pro servis s.r.o. Pivovarská 1272 388 01 Blatná IČ 060 16 910	
	Stavba	OPRAVA KOMUNIKACE V UL. ŘEVNICKÁ			
Název přílohy	SITUACE ŠIRŠÍCH VZTAHŮ			Číslo přílohy	B.1

Zodpovědný projektant	Ing. Oldřich Slováček	S-pro servis s.r.o. Pivovarská 1272 388 01 Blatná Tel.: 775 752 294 IČ 060 16 910 		
Vypracovali	Ing. Matěj Slováček Ing. arch. Kateřina Řebřínová		Ing. Oldřich Slováček autorizovaný inženýr pro obor dopravní a pozemní stavby autorizovaný technik pro obor mosty a inženýrské konstrukce	
Investor	Město Mníšek pod Brdy Dobříšská 56 252 10 Mníšek pod Brdy IČO 00242748			
Stavba	OPRAVA KOMUNIKACE V ULICI ŘEVNICKÁ	Datum	02/2023	
		Stupeň PD		
Část PD	TECHNICKÁ ZPRÁVA	Číslo paré		

TECHNICKÁ ZPRÁVA

1. IDENTIFIKAČNÍ ÚDAJE

název stavby	Oprava komunikace v ulici Řevnická
místo stavby	katastrální území Mníšek pod Brdy obec Mníšek pod Brdy ORP Černošice okres Praha – západ
údaje o stavebníkovi	Město Mníšek pod Brdy Dobříšská 56, 252 10 Mníšek pod Brdy
údaje o zpracovateli dokumentace	S-pro servis s. r. o. IČO 06016910 Ing. Oldřich Slováček, Ing. Matěj Slováček Pivovarská 1272, 388 01 Blatná ČKAIT 0101010

2. VŠEOBECNÉ ÚDAJE

Projekt řeší havarijní opravu krytu místní komunikace v ulici Řevnická. Jedná se o úsek dlouhý cca 1,5 km, od křižovatky u provozovny firmy KOMWAG na konec obce Mníšek pod Brdy.

Práce budou prováděny dle Vyhlášky 104/1997 Sb., kterou se provádí zákon o pozemních komunikacích jako souvislá údržba. Jedná se o tyto stavební úpravy a činnosti, které dle § 15 nevyžadují ohlášení:

- obnova vozovkového souvrství, zpevnění a úprava krajnic, chodníků a dalších nemotoristických komunikací bez jakéhokoliv rozšíření komunikace, změny trasy nebo nivelety. Práce budou prováděny v rozsahu obnovy krytu, obnova rovnosti krytu včetně.

Stávající místní komunikace je realizována v šířce 3,8 m – 7,0 m a navrženou opravou se nemění.

3. SEZNAM VSTUPNÍCH PODKLADŮ

- zadání investora
- vyjádření správců sítí
- geodetické zaměření stávajícího stavu zajištěné zadavatelem

4. SMĚROVÉ A VÝŠKOVÉ USPOŘÁDÁNÍ

V rámci prováděné opravy v rozsahu souvislé údržby nedochází k jakémukoliv rozšíření komunikace, změně trasy ani změně nivelety.

5. PŘÍČNÉ USPOŘÁDÁNÍ

Příčné uspořádání odpovídá stávajícímu stavu. Šířka zpevnění se pohybuje v rozsahu 3,80 – 6,6 m.

Příčný sklon vozovky zůstane zachován.

V prvním úseku, ke křižovatce s ulicí Lhotecká, navazuje na komunikaci po levé straně jednostranný chodník. V dalších částech komunikace na hranu zpevnění navazuje nezpevněná krajnice proměnné šířky - travnaté plochy.

6. ZEMNÍ PRÁCE

Před započítáním vlastní opravy budou provedeny nezbytné zemní práce:

- odstranění zbytků vegetace a skrývků drnové vrstvy v průměrné tloušťce 10 cm v místech nezpevněných krajnic (lesní úsek)

Dosypávky krajnic tl.50mm a šířky 250mm budou provedeny nenamrzavou zhutněnou zeminou min. podmíněčně vhodnou dle ČSN 73 6133. Míra zhutnění dle relativní ulehlosti: ID = 0,90 (písčité zeminy) / 0,85 (šterkové zeminy). Ohumusování nebude prováděno.

Zemní práce musí odpovídat ČSN 721006 Kontrola zhutnění zemin a sypanin, ČSN 73 6133 Návrh a provádění zemního tělesa PK a TKP.

7. KONSTRUKCE VOZOVKY

Povrch silnice v intravilánovém úseku je narušen korozí a vykazuje ztrátu pojiva v obrusné vrstvě. Povrch je rovněž nehomogenní vlivem opakovaného provádění četných vysrávek. Při vizuální prohlídce byly zjištěny trvalé deformace a znatelné konstrukční poruchy. V místě výskytu výtluků budou provedeny lokální sanace. Vzhledem k plánované celkové opravě této komunikace v horizontu ca 5 let, kdy bude dle diagnostického průzkumu provedena i výměna spodních konstrukčních vrstev je tato oprava prováděna z důvodu prodloužení životnosti stávající vozovky do doby celkové opravy.

V rámci opravy, která je řešena jako souvislá údržba bude provedeno následující:

- V celé ploše 7 880 m² bude provedeno srovnávací frézování v tl. do 30 mm za účelem odstranění nesourodých vysrávek a provedení srovnání příčného profilu; ruční dočištění navazujících zpevněných sjezdů
- Na ploše cca 10% z celkové plochy bude provedeno vyrovnání dosavadních podkladů obalovaným kamenivem ACP v tl. 50mm
- V případě zastižení mrazových trhlin bude provedeno jejich ošetření v souladu s TP 115 – rozsah bude odsouhlasen investorem.
- Po očištění vozovky a aplikaci spojovacího postřiku bude položen dvouvrstvý emulzní mikrokoberce frakce kameniva 0/8 – 0/8 v celkové ploše 7.880 m².
- Po dokončení pokládky mikrokoberce bude provedeno vodorovné dopravní značení v křižovatce s ul. Lhotecká – podélná čára přerušovaná V2b š. 0,25 m.

Pozn.:

Úplná dlouhodobá uzavírka místní komunikace není vzhledem k neexistenci objízdných tras možná. Zhotovitel projedná dočasná opatření z hlediska přístupu a příjezdu k nemovitostem po dobu provádění stavby. Provoz bude řízen semaforovou soupravou, popř. operativně pomocí živé síly a vysílaček.

8. ÚDAJE O PODZEMNÍ VODĚ, POVRCHOVÉ ODVODNĚNÍ

Povrchové odvodnění zpevněných ploch vozovky je zajištěno jejich podélným a příčným sklonem. Voda z povrchu zpevněných ploch je dále odvedena do podélných mělkých příkopů, do přilehlého terénu nebo do betonového žlabu, který ústí do stávající kanalizace. V případě nutnosti či v místech předepsaných projektem dojde ke stržení krajnic tak, aby srážková voda mohla z povrchu vozovky plynule odtékat.

9. STÁVAJÍCÍ INŽENÝRSKÉ SÍTĚ

V rámci zpracování projektu na opravu komunikace v ulici Řevnická byli požádáni správci inženýrských sítí o stanovisko k existenci sítí v rozsahu opravy. Stávající inženýrské sítě jsou dle dostupných podkladů zakreslené v koordinačních situacích. Dotčené inženýrské sítě budou během výstavby ochráněny před poškozením.

V prostoru opravovaného úseku se nacházejí tyto stávající inženýrské sítě:

- CETIN – podzemní a nadzemní sdělovací vedení
- ČEZ – podzemní i nadzemní vedení VN, podzemní i nadzemní vedení NN
- GASNET – podzemní vedení STL a VTL
- kanalizace splašková
- vodovod

10. HLEDISKA ŽIVOTNÍHO PROSTŘEDÍ

Při výstavbě bude postupováno tak, aby byla dodržena platná legislativa, týkající se ochrany životního prostředí, zejména zákon č. 17/1992 Sb., o životním prostředí, zákon č. 114/2001 Sb., o ochraně přírody a krajiny.

Při výstavbě je potřeba postupovat podle právních předpisů platných v odpadovém hospodářství. Jedná se o zákon č. 541/2020 Sb., o odpadech.

S odpady, vzniklými během výstavby, bude nakládáno v souladu se zákonem č. 541/2020 Sb. o odpadech, zejména při realizaci záměru budou odpady shromažďovány odděleně podle druhu a kategorie, bude upřednostněno využití odpadů před odstraněním, odpady, které nepůjde využít, budou předány k využití nebo odstranění oprávněné osobě. Pokud to bude možné, bude zemina a jiný přírodní materiál vytěžený během stavební činnosti využit ve svém přirozeném stavu pro účely stavby na místě, kde byl vytěžen. Povinností zadavatele stavby je zabezpečit veškeré nakládání s odpady podle platných zákonů. Povinnosti původců odpadů stanovuje výše uvedený zákon o odpadech.

Specifikace některých druhů odpadů, jejich možné využívání/odstraňování:

Betonový odpad (kód odpadu 17 01 01 - Beton, kategorie O, maximální produkované množství: není předpoklad, nelze předem určit) doporučujeme přednostně zpracovat v zařízeních na recyklaci stavebních odpadů. V případě, že toto využití nebude možné, bude beton uložen na skládce skupiny S – ostatní odpad.

Asfaltový beton bez dehtu (živičný kryt) (kód odpadu 17 03 02 – Asfaltové směsi neuvedené pod číslem 17 03 01, kategorie odpadu O, maximální produkované množství cca 820 t): vybouraný živičný kryt

z komunikace lze nabídnout nejbližší obalovně živičných směsí na předrcení a následné využití nebo lze vybourané živičné kry recyklovat v zařízeních na recyklaci stavebních odpadů. Odfrézovaný živičný kryt doporučujeme nabídnout k dalšímu využití (např. využití jako recyklát pro konstrukci vozovek polních cest).

Podkladní vrstvy komunikace (kód odpadu 17 05 04 - Zemina a kamení neuvedené pod číslem 17 05 03, kategorie odpadu O, maximální produkované množství – není předpoklad): doporučujeme po odtěžení odvézt do nejbližšího recyklačního střediska, kde budou recyklovány v zařízeních na recyklaci stavebních. Případně je možné využít odtěžené podkladní vrstvy k rekultivacím nebo k terénním úpravám.

Kovový odpad (kód odpadu 17 04 05 – Železo a ocel, kategorie O, maximální produkované množství – není předpoklad, nelze předem určit): použitelný materiál bude odvezen do skladu správce komunikace, nepoužitelný materiál doporučujeme odvézt do Sběrných surovin.

Při výstavbě nesmí být použity materiály, které jsou zdravotně závadné, nebo takové materiály, u kterých není znám způsob likvidace po jejich dožití. V průběhu opravy záměru vzniknou odpady, se kterými je povinností původce odpadu nakládat dle platné legislativy na úseku odpadového hospodářství.

11. DOPRAVNÍ ZNAČENÍ

Svislé dopravní značení zůstává zachováno.

Vodorovné dopravní značení v křižovatce s ulicí Lhotecká bude obnoveno.

Nové dopravní značení není navrhováno.

12. BEZPEČNOST PŘI VÝSTAVBĚ

Při provádění všech stavebních a montážních prací musí být dodržovány příslušné stavební předpisy, normy, zákon č. 309/2006 Sb. o zajištění dalších podmínek BOZP, vyhláška č. 272/2011 Sb., o ochraně zdraví před nepříznivými účinky hluku a vibrací a v nejvyšší míře zajistit ochranu zdraví a života osob na staveništi. Stavba se bude realizovat běžnými stavebními technologiemi a nepředpokládá se použití speciálních postupů či mechanismů. Veškeré práce budou prováděny kvalifikovanými a vyškolenými pracovníky pro danou činnost. O postupu stavebních prací bude důsledně veden zhotovitelem stavební deník, který musí být na stavbě k dispozici, včetně dokumentace ověřené stavebním úřadem a dokladů týkajících se prováděné stavby.

Před započítím prací si musí dodavatel zajistit potřebná opatření k bezpečnosti práce a zajistit aby:

- pracovníci měli k výkonu dané práce potřebnou způsobilost a příslušné instrukce k prováděným činnostem
- pracovníci byli vybaveni osobními ochrannými pracovními prostředky
- staveniště bylo předáno a byly splněny požadavky jeho zabezpečení
- mezi účastníky výstavby byly dohodnuty písemnou formou vzájemné vztahy
- ostatní dodavatelé a investor byli informováni o rozsahu a způsobu zabezpečení prací
- pracovníci dodavatele byli seznámeni o způsobu chování a s případným zdrojem nebezpečí na pracovištích
- vedoucí pracovníci měli k dispozici bezpečnostní předpisy a podklady k obsluze výrobních prostředků, technologické a pracovní postupy apod.
- k provádění stavebních prací byla včas a v potřebném rozsahu zajištěna technická vybavenost

Při vlastním provádění stavebních prací je nutno mít řádně zajištěné pracoviště (lešení, zábradlí, volné přístupy, průchozí profily, technické prostředky atd.).

Dále je nutné mít řádně vymezeno staveniště, vnitrostaveništní komunikace, řádně zabezpečeny a umístěny sklady a skladiště, vytýčeny veškeré inženýrské sítě. Dle vyhlášky provádět výkopové práce, betonářské, bourací, zednické a montážní práce, řídit se podmínkami pro práci ve výškách (lešení,

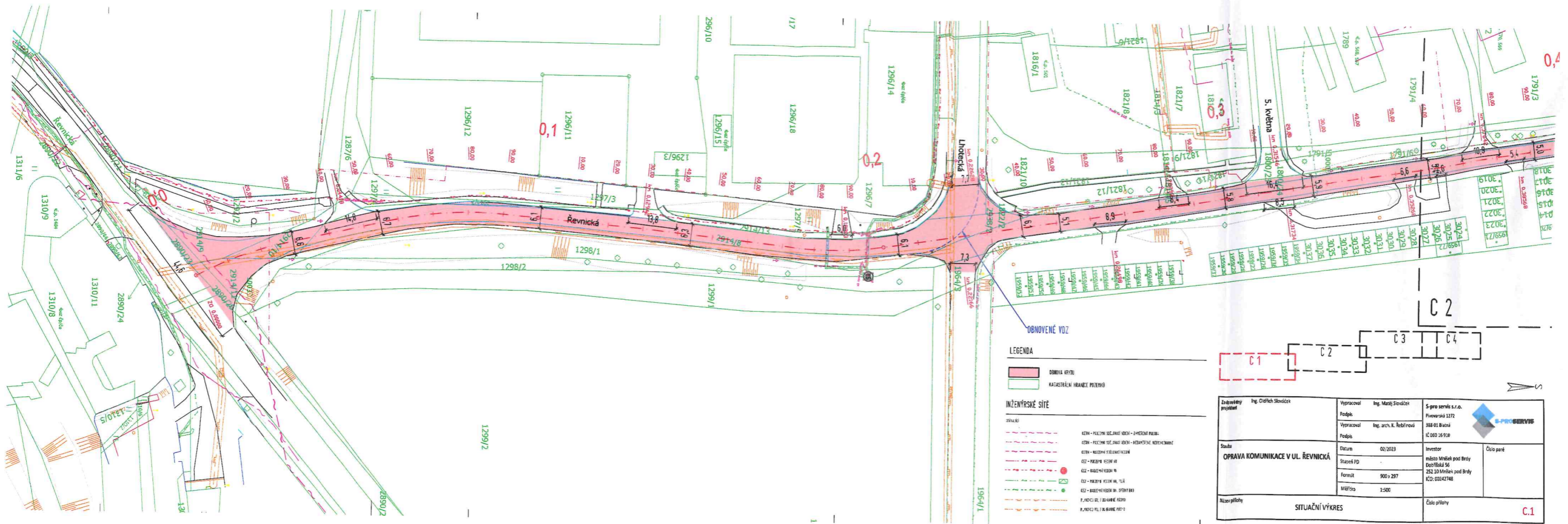
zábradlí), pro práci na střeších a pro ostatní stavební práce. Dále je nutno se řídit pokyny pro obsluhu, opravy, provoz a údržbu strojů používaných při výstavbě. Rovněž je nutno dodržet ustanovení pro práce související se stavební činností.

Dle stavebního zákona bude za bezpečnost ochrany zdraví na staveništi zodpovídat u staveb prováděných dodavatelsky stavbyvedoucí popř. koordinátor bezpečnosti a ochrany zdraví při práci a u staveb prováděných svépomocí stavební dozor.

Během stavebních prací se musí postupovat v souladu s právními předpisy, zejména nařízením vlády č. 591/2006 Sb. o bližších minimálních požadavcích na bezpečnost a ochranu zdraví při práci na staveništích, nařízením vlády č. 362/ 2005 Sb. ze dne 17. srpna 2005 o bližších požadavcích na bezpečnost a ochranu zdraví při práci na pracovištích s nebezpečím pádu z výšky nebo do hloubky, zákonem č. 262/ 2006 Sb., zákoník práce, zákonem č. 309/ 2006 Sb. o zajištění dalších podmínek bezpečnosti a ochrany zdraví při práci, nařízením vlády č. 101/ 2005 ze dne 26. ledna 2005 o podrobnějších požadavcích na pracoviště a pracovní prostředí, nařízením vlády č. 378/ 2001 Sb., kterým se stanoví bližší požadavky na bezpečný provoz a používání strojů a technických zařízení, nařízením vlády č. 495/ 2001 Sb., kterým se stanoví rozsah a bližší podmínky poskytování osobních ochranných pracovních prostředků a vyhláškou č. 48/ 1982 Sb., kterou se stanoví základní požadavky k zajištění bezpečnosti a technických zařízení.

13. OSTATNÍ POZNÁMKY

Všechny stavební práce, výrobky a zařízení používané při realizaci opravy komunikace musí splňovat veškeré technické požadavky jakosti výrobků v souladu s českými technickými normami.



SEZNAM PODDODAVATELŮ

Název veřejné zakázky	Oprava povrchu komunikace v ul. Řevnická, Mníšek pod Brdy
Zadavatel	Město Mníšek pod Brdy

Název účastníka	BITUNOVA spol. s r. o.
Sídlo účastníka	Havlíčková 4923/60a, 586 01, Jihlava
IČO / DIČ účastníka	49433601

Jako účastník výše uvedené veřejné zakázky předkládám seznam poddodavatelů včetně určení částí veřejné zakázky, které hodlá plnit prostřednictvím poddodavatelů.

Identifikace poddodavatelů*

Název poddodavatele č. 1	STRABAG a. s.
Adresa sídla poddodavatele	Kačírkova 982/4, 158 00, Praha 5 - Jinonice
IČO / DIČ poddodavatele	60838744 / CZ60838744
Předmět poddodávky (část veřejné zakázky plněná poddodavatelem)	- vyrovnání povrchu obalovaným kamenivem ACP (OK)
Název poddodavatele č. 2	SAT s. r. o.
Adresa sídla poddodavatele	Kačírkova 982/4, 158 00, Praha 5
IČO / DIČ poddodavatele	49451251 / CZ49451251
Předmět poddodávky (část veřejné zakázky plněná poddodavatelem)	- frézování živичných krytů vozovky

V Jihlavě dne 21.03.2023

Ing. Radek
Vitvar

Digitálně podepsal
Ing. Radek Vitvar
Datum: 2023.03.21
14:39:56 +01'00'

Ing. Radek Vitvar, prokurista
BITUNOVA spol. s r. o.

Ing. Břetislav
Sháněl

Podepsal Ing. Břetislav Šáněl
DN: cn=Ing. Břetislav Šáněl, c=CZ,
o=BITUNOVA spol. s r. o., ou=IT,
email=bretislav.shanel@bitunova.eu
Datum: 2023.03.21 18:09:23 +01'00'

Ing. Břetislav Šáněl, prokurista
BITUNOVA spol. s r. o.

